



**UNIVERSITÉ
JEAN MONNET**
SAINT-ÉTIENNE

RAPPORT D'ACTIVITÉ

Université Jean Monnet

2016

Membre de
l'Université de Lyon



20 000
étudiant-es

3 700
nouveaux bachelier-ères

930
enseignant-es et
enseignant-es/chercheur-es

570
personnels Biatss

35
unités de recherche

6
campus

126 M€
budget global

Les faits marquants 2016

IDEX LYON 2016

Un projet collectif porté par l'Université de Lyon pour le développement du territoire et de son potentiel en matière d'enseignement supérieur et de recherche.

Dépôt du projet IDEX Lyon 2016 le 29.11.2016.

Vote d'adhésion du CA de l'UJM en décembre 2016.

TOUS MOBILISÉS POUR

IDEX
LYON
2016



L'Université Jean Monnet et l'École nationale supérieure d'architecture de Saint-Étienne s'engagent dans une collaboration renforcée.

Personnels et étudiants à l'

Sylvie Baudino reçoit le prix Académie

Lilian Bossuet a été récompensé

Franck Chauvin est fait chevalier

Nicolas Mathevon est nommé me

Les étudiants de la Faculté de Dro

Laetitia Guapo décroche le titre d

Les Conseils d'Administration de l'UJM et de l'IEP de Lyon actent un partenariat commun en décembre 2016 qui se concrétisera dès la rentrée 2017 par l'ouverture du 1er cycle Science Po.





Soirée fondation sur les thèmes sport et Santé avec Stéphane Diagana.



Ouverture sur le campus Manufacture de la Pré-fabrique D-Factory (projet UDL) qui mobilise le potentiel des étudiants, l'excellence scientifique et les moyens de l'Université pour développer une offre de services adaptée à l'entrepreneuriat, issue des milieux économiques et académiques.

honneur en 2016

émié des Sciences au mois de novembre
en décembre par le Grand Prix de l'Electronique Général Ferrié.
de la Légion d'Honneur.
mbre senior de l'Institut Universitaire de France (IUF).
oit en 1/2 finale du concours CASSIN 2016
e championne du Monde Universitaire de Basket Ball 3*3



Visite de Yannick Neuder, Vice-président de Région Auvergne-Rhône-Alpes, délégué à l'Enseignement Supérieur, à la Recherche et à l'Innovation.



Télécom
Saint-Étienne
labellisée grande
école numérique.



L'Université
Pour Tous
a fêté ses
40 ans.



Université Jean Monnet, Saint-Étienne, membre de l'Université de Lyon.
Directrice de la publication : Michèle COTTIER, Présidente de l'Université.
Coordination éditoriale et rédactionnelle : Direction du cabinet de la Présidente.
Conception et réalisation graphique : Direction de la communication.
Photos : Université Jean Monnet, Saint-Étienne.

|

Achévé d'imprimer en mai 2017

Tous droits réservés - Université Jean Monnet, Saint-Étienne, mai 2017
Université Jean Monnet - 10, Rue Tréfilerie - CS 82301 - 42023 Saint-Étienne Cedex 2
www.univ-st-etienne.fr
Tél : 04 77 42 17 00

Édito



Michèle Cottier
Présidente de l'Université
Jean Monnet, Saint-Étienne

Après une année 2015 marquée par le changement de la gouvernance de l'Université Jean Monnet, 2016 a permis à la nouvelle équipe de poursuivre la dynamique engagée ces dernières années en consolidant de nombreux projets. L'objectif, réaffirmé, est de conforter l'UJM dans sa position d'établissement incontournable du site métropolitain Lyon Saint-Étienne. Cet objectif d'excellence s'est concrétisé par l'adhésion de l'UJM au projet Idex Lyon 2016 grâce au vote favorable du conseil d'administration en décembre 2016. Une excellence dédiée aux étudiants, à l'ensemble des personnels ainsi qu'aux acteurs de notre territoire.

L'année 2016 a aussi été marquée par la signature du contrat entre l'État et l'Université de Lyon. Ce contrat de site comporte un volet spécifique propre à l'Université Jean Monnet, support du projet d'établissement 2016-2020 qui traduit l'engagement de l'UJM dans la stratégie du site Lyon Saint-Étienne aux côtés des établissements partenaires. Ce projet original, ambitieux et mobilisateur valorise le caractère pluridisciplinaire de l'UJM, véritable spécificité de notre établissement au sein de l'Université de Lyon. Cette particularité permet la construction de transversalités innovantes dans les cursus de formation et les projets de recherche conduisant à une nouvelle offre de formation proposée depuis septembre 2016 en cohérence avec l'offre de formation de nos partenaires lyonnais tout en répondant aux attentes du territoire. Les activités de

recherche, déjà bien structurées, ont vu leurs moyens renforcés en 2016 et, pour la première fois, la Fondation de l'Université Jean Monnet a accompagné l'émergence de projets à fort potentiel scientifique en attribuant un fonds d'amorçage.

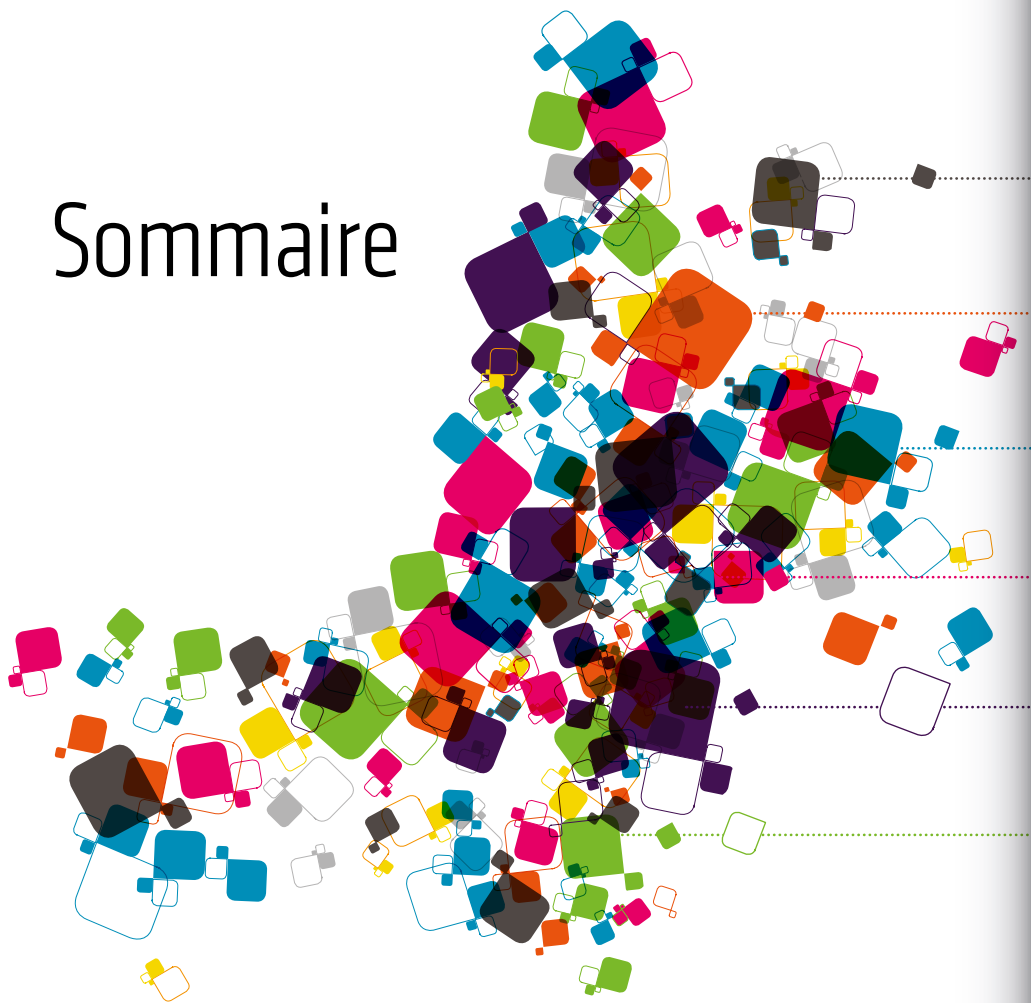
Le développement des partenariats contribue également à la stratégie d'ancrage territorial et fait la preuve d'une attractivité de l'UJM fondée sur la pluridisciplinarité. Les projets avec Science Po Lyon et l'École Nationale Supérieure d'Architecture de Saint-Étienne confirmés durant l'année 2016 en sont la meilleure illustration.

Forte de ses atouts, l'UJM s'est inscrite dans la dynamique de la candidature « Initiative d'excellence -IDEX Lyon 2016 » portée par le site Lyon Saint-Étienne. Ce projet à travers une nouvelle organisation des établissements de l'enseignement supérieur porte l'ambition du site Lyon-St-Étienne au niveau international grâce à l'excellence de ses formations et de sa recherche. La trajectoire construite par l'UJM depuis la création des PRES en 2007 lui a permis de trouver la légitimité nécessaire à l'adhésion à ce projet d'Idex.

Collectivement, l'ensemble des équipes de l'Université Jean Monnet œuvre au quotidien pour porter cette belle ambition qui permettra aux campus Jean Monnet de poursuivre la dynamique d'excellence dans laquelle l'établissement s'est inscrit depuis plusieurs années, au bénéfice de tous.



Sommaire





L'Université Jean Monnet

11



Une offre de formation ambitieuse

18




Une recherche audacieuse

24



Une insertion professionnelle en phase avec la réalité

32



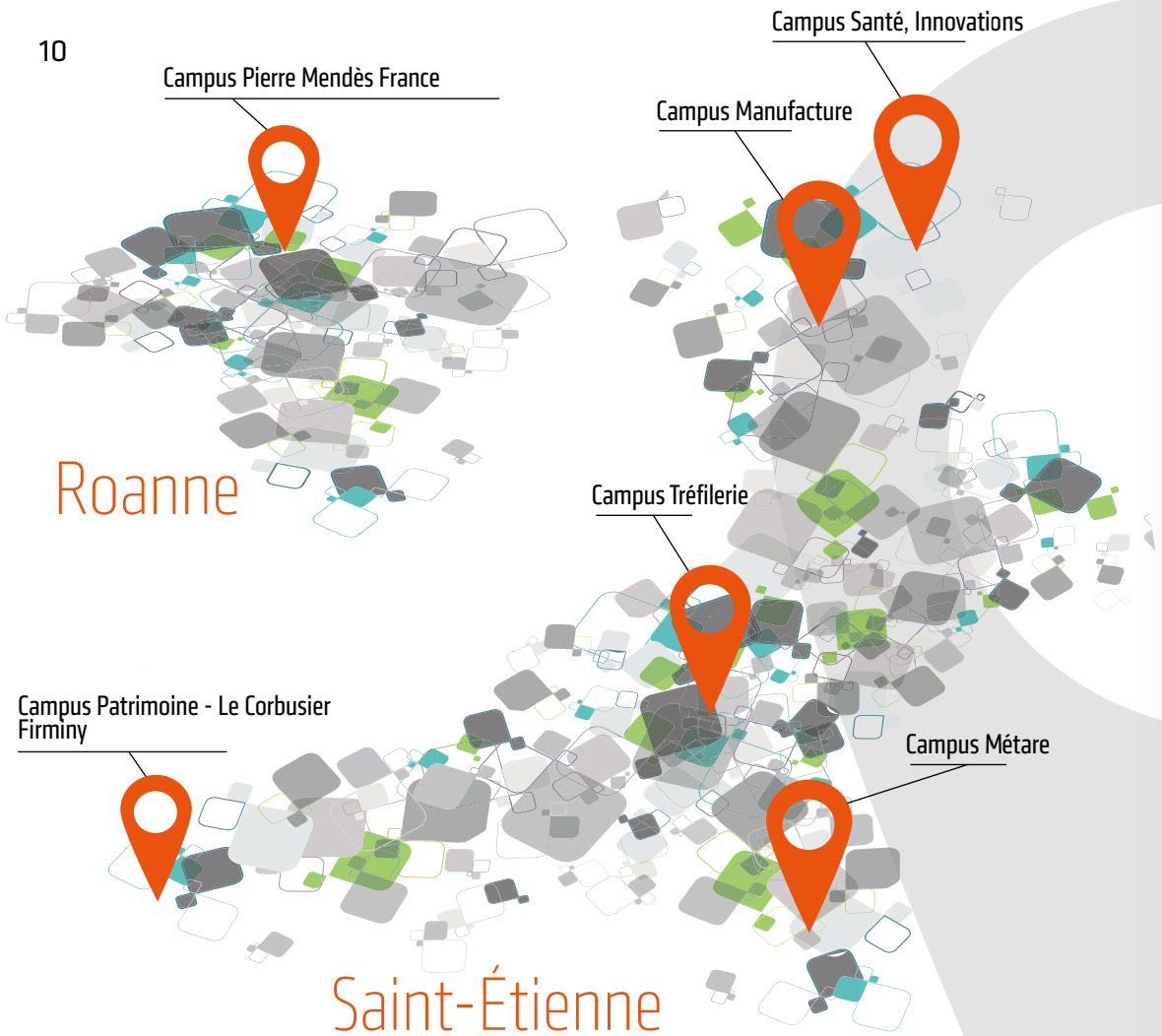
Une ouverture à l'international

36



Vivre ensemble à l'UJM

40



Campus Santé, Innovations

- Faculté de Médecine
- Institut Régional de Médecine et d'Ingénierie du Sport



Campus Manufacture

- Faculté des Sciences et Techniques
- Incubateur USE'IN
- Institut Optique Graduate school
- Plateforme Iram
- Télécom Saint-Étienne



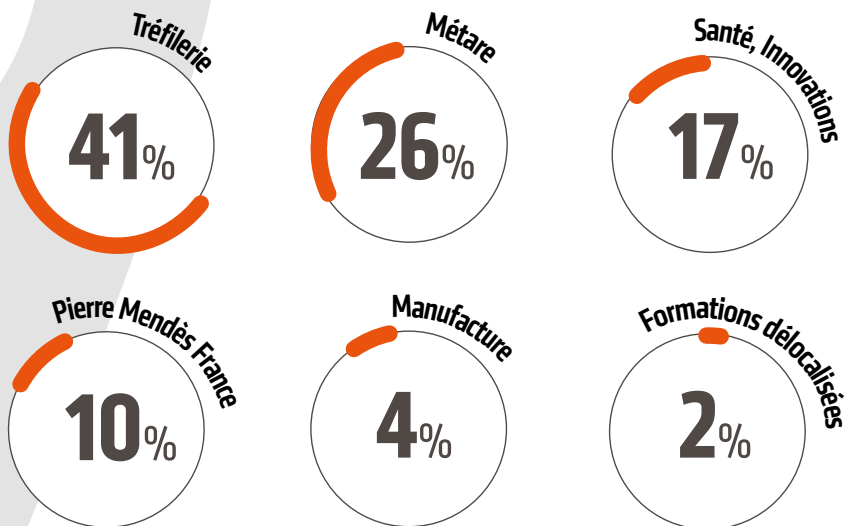
Campus Tréfilerie

- Faculté d'Arts-Lettres-Langues,
- Faculté de Droit,
- Faculté de Sciences Humaines et Sociales
- DEPT - Département Études Politiques et Territoriales
- Institut d'Administration des Entreprises
- Institut du Travail
- Maison de l'Université

L'Université Jean Monnet

Une université actrice de son territoire

Entre Saint-Étienne et Roanne, les étudiant-es se répartissent sur différents campus :



Campus Métare

- Faculté des Sciences et Techniques
- IUT de Saint-Étienne



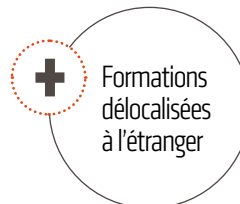
Campus Pierre Mendès France

- Centre Universitaire Roannais
- IUT de Roanne



Campus Patrimoine - Le Corbusier

- Filière patrimoine



Une université pionnière

L'UJM propose un projet original, ambitieux et mobilisateur en appui sur son caractère pluridisciplinaire avec une composante Santé, particularité au sein de l'UDL

La pluridisciplinarité est le véritable socle d'une spécificité stimulant la construction de transversalités innovantes des cursus de formation et des projets de recherche.

La stratégie globale de formation et de recherche de l'UJM prend appui sur trois pôles structurants caractérisant les trois grands domaines disciplinaires, en adéquation avec les trois grands axes de l'IDEX :

- « Sciences et technologies » porteur de l'axe Surfaces-Interfaces-Optique,
- « Santé » porteur de l'axe Santé-Sport-Ingénierie
- « SHS » porteur de l'axe Humanités-Mutations-Territoires.



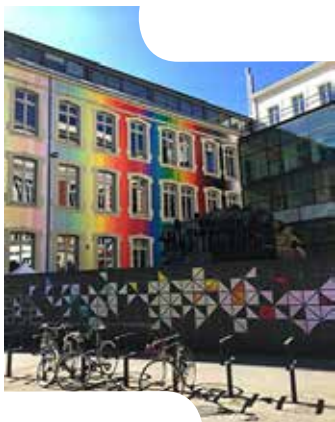
Une université tournée vers son avenir

L'année 2016 marque :

Le début du contrat de site (2016-2020) qui entend inscrire pleinement l'Université Jean Monnet dans une politique combinée de rapprochements, de coopérations, de collaborations et de mutualisations tant en recherche qu'en formation avec l'ensemble des partenaires institutionnels et socio-économiques au niveau du site stéphanois, tout en conjuguant ses choix stratégiques avec la force identitaire de son territoire pour développer sa visibilité et celle du site à l'échelle nationale, européenne et internationale.

La concrétisation de grands projets

■ Participation de l'Université Jean Monnet Saint-Étienne au projet IDEXLYON 2016 (Conseil d'Administration du 12/12/2016) qui inscrit le site de Lyon Saint-Étienne comme un acteur académique majeur, en résonance avec la dynamique de son territoire avec pour objectif de créer des leviers de développement pour lancer de grands programmes de recherche et de formation et des actions transversales à forte valeur ajoutée.



■ Rapprochement avec l'École Nationale Supérieure d'Architecture de Saint-Étienne (ENSASE) qui a été entériné par les Conseils d'Administration à l'automne 2016.

■ Collaboration renforcée avec Sciences Po Lyon qui dans une logique métropolitaine européenne permettra dès la rentrée 2017 l'ouverture d'un 1er cycle sur le site stéphanois.



5 années d'activités de la Fondation UJM qui ont permis d'optimiser l'insertion professionnelle des étudiants-tes, de renforcer le rayonnement de l'UJM, d'assurer la promotion d'une recherche d'excellence et de participer au développement de la vie culturelle.

788 K€

d'actions engagées
entre 2012 et 2016

17

partenaires



L'avancement des projets immobiliers

2016 signe la concrétisation des engagements financiers dans le cadre du Contrat Plan État Région (CPER), incluant la métropole stéphanoise.

L'Université est engagée dans un schéma directeur immobilier et d'aménagement d'envergure, en phase avec sa stratégie de développement, et poursuit sa structuration en trois campus thématiques.

8,3 M€

budget total 2016

150 500 M²

surface totale des
bâtiments

La rénovation du Campus « SHS » doublée d'une volonté de mutualisation de services d'administration et de documentation se fait dans un esprit résolument transdisciplinaire afin d'assouplir les cloisonnements entre les filières de formation et les laboratoires de recherche. Ce campus incorporera l'ancien bâtiment administratif de la Maison de l'Université qui est en cours de rénovation et est destiné à l'installation du Département d'Études Politiques et Territoriales (1^{er} cycle) ainsi que des équipes de recherche.



Réaménagement de l'immeuble Baulier pour la relocalisation du DEPT.



Projet de construction du Centre des Savoirs pour l'Innovation sur le Campus Manufacture.

Le regroupement en centre-ville du campus scientifique et technologique sera baptisé « Centre des Savoirs pour l'Innovation » avant le regroupement global de la Faculté des Sciences et Techniques. D'ores et déjà, des liens très forts sont tissés entre la plateforme IRAM (International Rhône-Alpes Media) et l'école d'ingénieurs Télécom Saint-Étienne créant ainsi une véritable synergie au service des humanités numériques.

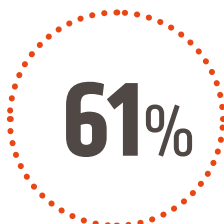
Le Campus Santé Innovations qui, de par sa proximité immédiate avec le CHU, permet de concentrer les synergies entre la recherche fondamentale, la recherche clinique et la recherche appliquée orientée vers l'ingénierie de la santé et le sport. Ainsi que vers la prévention (Centre Hygiène).



Ressources humaines et Finances

Le pilotage de la masse salariale et des ressources humaines bénéficie depuis début 2016 d'un renforcement des conférences budgétaires et des cycles RH (avec les composantes et les laboratoires). Le principe des Contrats d'Objectifs et de Moyens (COM) ont été étendus cette année à toutes les composantes dont les IUT, ce qui donne davantage d'espace et de cohérence au débat interne d'orientation budgétaire.

Personnels



enseignant-es/
chercheur-es



personnels
administratifs

Budget

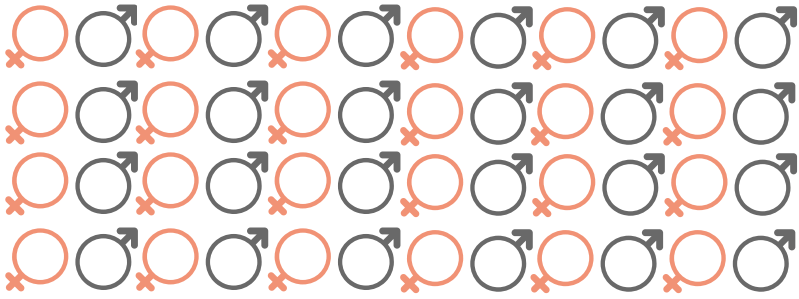


■ **8 800 000 €**
Investissements

■ **15 300 000 €**
Fonctionnement

■ **102 600 000 €**
Charges de personnel





4 DOMAINES DE FORMATION

Arts Lettres et Langues
Droit, Économie, Gestion
Sciences Humaines et Sociales
Sciences, Technologies, Santé

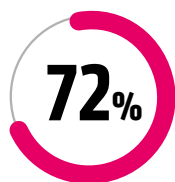


“

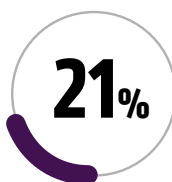
Une politique ambitieuse et réaliste,
des formations innovantes
par leur pluridisciplinarité.”

© photo Johan Meallier

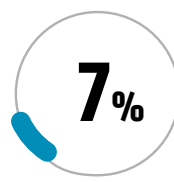
Répartition des étudiant-es



Premier cycle
(Licences, DUT, PACES...)



Deuxième cycle
(Masters, diplômes d'ingénieurs...)



Troisième cycle
(Doctorat, HDR...)

RAPPORT D'ACTIVITÉ 2016

Une offre de formation ambitieuse

Des formations en adéquation avec la réalité du monde économique

La politique en matière de formation de l'Université Jean Monnet vise l'excellence notamment à travers des cursus pluridisciplinaires articulés à la recherche, tout en conservant une vocation territoriale et partenariale pour permettre à l'ensemble de ses étudiant-es de mieux réussir et de mieux s'insérer professionnellement. L'UJM développe prioritairement le caractère transversal de son offre de formation, la pluridisciplinarité étant un véritable atout pour la construction de soi.



20 000

étudiant-es



3 700

nouveaux et nouvelles
bachelier-ères



8 000

nouveaux et nouvelles
étudiant-es



7 000

étudiant-es
boursier-ères



23

licences
générales



27

licences
professionnelles



10

DUT



43

mentions de masters dont **3** masters
Erasmus Mundus

Formation Continue



6 110

personnes formées
dont 2 700 via
l'Université Pour Tous



615 000

heures
stagiaires



78 500

heures de
formation



3,3 M€

millions d'euros
de chiffre
d'affaires total

FOCUS

Nouvelle offre de formation

L'année 2016 a été marquée par le déploiement de la nouvelle offre de formation en Licence, Licence Professionnelle et Master. Elle s'appuie sur :

- la généralisation des co-accréditations en master avec les autres établissements de la COMUE Lyon Saint-Étienne ;
- l'alternance qui devient une priorité pour les licences professionnelles et les Masters ;
- la spécialisation progressive en Licence ;
- l'enseignement obligatoire des langues de la Licence au Master ;
- le déploiement renforcé de formations pluridisciplinaires (Design, Ingénierie de la santé,...).

Le Master "Édition d'art – Livre d'artiste" parmi les meilleurs masters en Arts, Lettres, Langues et Sciences Humaines

Le Master "Édition d'art – Livre d'artiste" de la Faculté Arts, Lettres, Langues et Sciences Humaines de l'Université Jean Monnet propose une formation d'enseignements spécifiques à l'édition et au livre d'artiste.

Il ouvre le champ de l'édition d'art, traditionnelle et contemporaine par son développement numérique.

Cette formation, sous l'égide de professionnels de l'édition, vise l'acquisition de connaissances éditoriales, juridiques, artistiques, culturelles afin d'accéder à un métier dans le domaine de l'édition d'art et du livre d'artiste.



ACTIONS FONDATION

Intelligence Économique

Souhaitant aller plus loin que la simple sensibilisation des PME à l'Intelligence Économique, la Fondation a proposé à la Responsable de la formation Master 2 "Intelligence Économique et Gestion de l'Innovation" de l'IAE-UJM, Christine Largeron, enseignant-es/chercheur-es au Laboratoire Hubert Curien, de réaliser avec ses étudiant-es leur projet pédagogique mettant en œuvre les méthodes défensives et offensives de l'Intelligence Économique, en collaboration avec les entreprises partenaires de la Fondation. Tous ont souligné la qualité du travail effectué par les étudiant-es du Master. Cette action se poursuit actuellement chez AXALTA et GROUPAMA (2016-2017).

Mise en valeur des formations et des étudiant-es par l'attribution de bourses et prix



2 

**Bourses
au mérite**
pour un montant de
global de 10 000 €



36

**Prix
d'excellence**
pour un montant de
global de 45 000 €

Cette action, à l'initiative de la Fondation de l'Université Jean Monnet, répond aux besoins du territoire.


 ZOOM SUR...

899 534

entrées en 2016


299 512

documents


24 776
revues électroniques
dont plus de 6100
abonnés
599
titres de périodiques
papier
7 955
titres abonnés de
livres électroniques
61

personnels


17

bases de données


1 550

places

La documentation

Le Service Commun de Documentation (SCD) rassemble 17 bibliothèques dédiées, soit à la pédagogie, soit à la recherche dont 5 bibliothèques universitaires thématiques en lien avec les matières enseignées et réparties sur les Campus Tréfilerie, La Métare, Manufacture, Santé et Innovations et Roanne. Le SCD appartient au réseau BRISE ES (Bibliothèques en Réseau Informatisé de Saint-Étienne Enseignement supérieur).

Particularité stéphanoise, tout usager inscrit à la BU a accès à l'ensemble des bibliothèques municipales de Saint-Étienne et à toutes les bibliothèques des établissements de l'enseignement supérieur du territoire (École des Mines, ENISE, EM Lyon SE, ENSASE, EN3S).

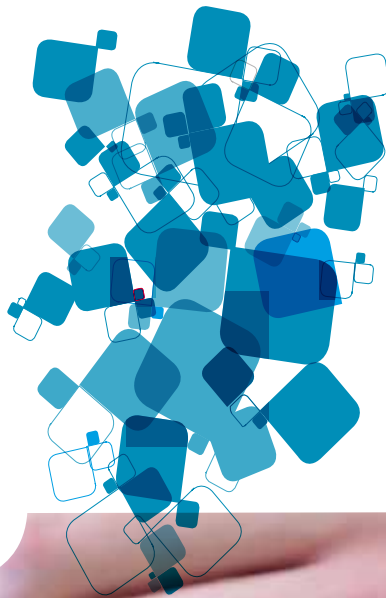
#unebupresqueparfaite

Suite à l'enquête "une BU presque parfaite" menée en mars 2016, une plus grande ouverture de la bibliothèque Tréfilerie a été expérimentée lors des vacances universitaires de Noël 2016.



35

UNITÉS DE **RECHERCHE**



430

Chercheur-es

18

UMR CNRS

2

INSERM

12

Équipes d'accueil

6

Écoles
Doctorales

Une recherche audacieuse

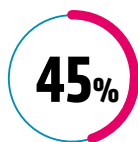
Une démarche en matière de recherche résolument transdisciplinaire en synergie avec les grands axes des Investissements d'Avenir

L'excellence et la pluridisciplinarité de la recherche constituent les fondements de la stratégie scientifique de l'UJM qui souhaite articuler ses spécificités à une démarche résolument transdisciplinaire. Cette stratégie scientifique au service de l'attractivité de l'UJM et de son rayonnement s'appuie sur ses trois campus thématiques (SHS, Santé, Sciences et Ingénierie). Le développement de l'excellence, de l'internationalisation et de la valorisation de la recherche constituent les points forts de la politique scientifique de notre établissement.

Budget global de la recherche



Budget Recherche
(hors masse salariale)



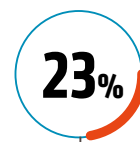
Pôle Sciences



Pôle Santé



Pôle Sciences
Humaines &
Sociales



Pilotage de
la Recherche

3 axes scientifiques de
recherche d'excellence
Surfaces-Interfaces-Optique
Santé-Sport-Ingénierie
Humanités-Mutations-Territoires

3 grands domaines
disciplinaires à l'UJM
Sciences & Technologie
Sciences Sociales & Humaines,
Humanités, Biologie, Médecine, Santé

La valorisation de la recherche

Le Service d'Activités Industrielles et Commerciales (SAIC) mène une politique de valorisation de la recherche volontaire et intégrée à la SATT de l'Université de Lyon.

150

Contrats

37

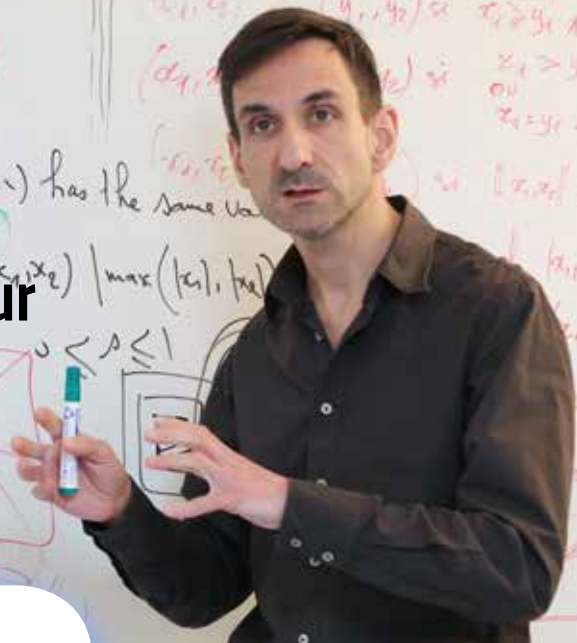
familles de brevets suivis

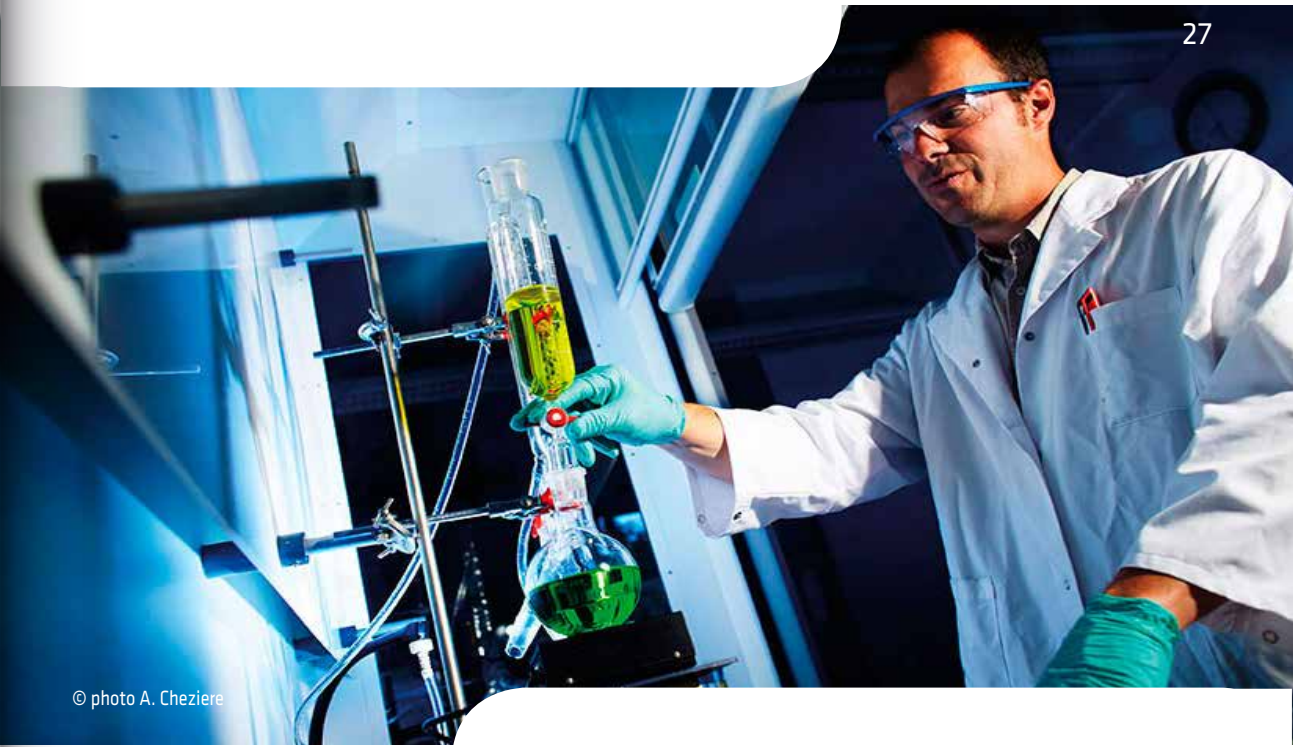
22

bourses CIFRE dont 9 débutées en 2016

“

Une politique volontariste pour accompagner les équipes de recherche.”





© photo A. Cheziere

Culture Scientifique, Technique et Industrielle

- Illustrer la démarche scientifique par des outils pédagogiques, expositions, cycles de conférence...
- Susciter des vocations.
- Faire connaître l'université Jean Monnet par différentes manifestations de Culture Scientifique.

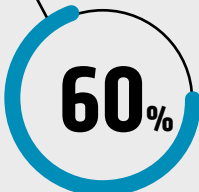
9

actions en 2016

1300

spectateurs en 2016

Scolaires



Étudiant-es



Grand public





© photo A. Cheziere

Laboratoire de Neuro-Éthologie Sensorielle
(ENES/Neuro-PSI UMR CNRS 9197)



Inauguration KERANOVA

KERANOVA, société créée fin 2015, qui innove dans le domaine des instruments chirurgicaux en ophtalmologie a choisi Saint-Étienne (42) comme siège social et va exploiter les résultats de travaux de recherche menés conjointement par deux équipes pluridisciplinaires de renommée

internationale (Laboratoire Hubert Curien et le BiiGC) de l'Université Jean Monnet de Saint-Étienne. KERANOVA a pour objectif de révolutionner la chirurgie ophtalmologique dans les prochaines années grâce à la mise au point d'un nouvel équipement chirurgical équipé d'une technologie unique issue de ces travaux. Le siège de Saint-Étienne se trouve au cœur du berceau de la technologie. La concentration exceptionnelle de laboratoires académiques d'excellence dans la région stéphanoise, a rendu possible la création de KERANOVA, qui bénéficie ainsi d'un environnement fertile en compétences et en ressources humaines de haut niveau.

Prix Académie des sciences à Sylvie Baudino

Au mois de novembre, Sylvie Baudino, Professeure des Universités et directrice du laboratoire de Biotechnologies Végétales appliquées aux plantes aromatiques à la Faculté des Sciences de l'Université Jean Monnet s'est vue remettre le Prix Dujarric de La Rivière. Ce prix quadriennal de biologie intégrative récompense les découvertes de l'enseignante-chercheuse et son équipe sur le parfum des roses depuis 2000. Cette distinction met en lumière la réussite et la reconnaissance des travaux d'équipe menés au sein de ce laboratoire valorisant l'investissement et la persévérance des chercheurs.



Grand Prix de l'Électronique du Général Ferrié pour Lilian Bossuet

Lilian Bossuet, Maître de conférences HDR à l'Université Jean Monnet, s'est vu remettre le 5 décembre 2016 le Grand Prix de l'Électronique Général Ferrié. Décerné depuis 1949, ce grand prix récompense un ingénieur ou un scientifique dont les travaux ont contribué d'une manière importante aux progrès de l'électronique et de ses applications. Ce prix récompense les travaux du chercheur sur la lutte contre la contrefaçon et le vol de circuits intégrés qu'il a menés depuis 2013 au sein du laboratoire Hubert Curien. Il s'agit du projet SALWARE qui propose aujourd'hui trois pistes technologiques concrètes destinées à protéger la propriété intellectuelle des circuits intégrés.



Appel à projet IMPULSION

Appel à projet IMPULSION : Stéphane Gonzalez, Maître de Conférence en Économie à l'IAE et membre du GATE, a remporté l'appel à projet IMPULSION initié par le PALSE (Programme Avenir Lyon Saint-Étienne). En effet, dans le cadre du volet attractivité du PALSE, l'Université de Lyon a lancé une nouvelle action de soutien à l'accueil de scientifiques, baptisé IMPULSION, qui s'inscrit dans le prolongement de dispositif Packages et dans la dynamique impulsée par le projet IDEX LYON.

Il vise à soutenir le développement d'une dizaine de projets de recherche et de formation portés par des enseignant-es/chercheur-es et chercheur-es nouvellement arrivés sur le site de Lyon Saint-Étienne à hauteur de 80 000 euros maximum pour une durée d'un an.

ACTIONS FONDATION

Rencontres entreprises-laboratoires

RENCONTRE d'AXALTA avec le laboratoire IMP pour l'étude d'un projet de contrat thèse CIFRE en mai 2016.

VISITE de l'IRMIS (Institut Régional de Médecine et d'Ingénierie du Sport) en septembre 2016 par le Directeur Général de GROUPAMA Rhône-Alpes Auvergne (thématique Santé - Activité - Bien-être).

Création en 2016 d'un fonds d'amorçage pour projets de recherche

La Fondation de l'UJM s'engage à promouvoir l'excellence de la recherche menée à l'Université et favorise l'émergence de projets à fort potentiel toutes disciplines et thématiques scientifiques confondues. Le fonds d'amorçage créé en 2016 permet de soutenir financièrement des projets de recherche particulièrement fédérateurs pour l'UJM et portés par ses enseignant-es/chercheur-es.

22

dossiers ont été déposés

4

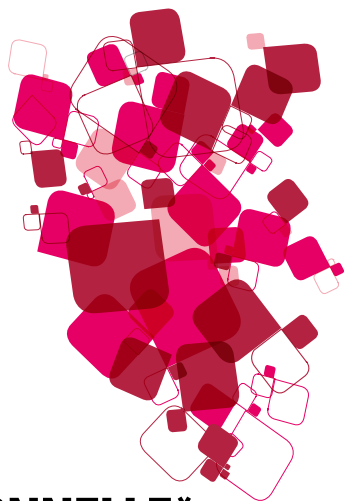
projets financés

70 k€

montant total pour la période 2016-2017

La Fondation de l'UJM encourage la recherche scientifique à l'Université Jean Monnet.

88%



TAUX D'INSERTION PROFESSIONNELLE*

* pour la promotion 2013, observée en 2016



Notre offre de formation inscrit l'alternance comme mode privilégié d'insertion professionnelle.

Salaires nets médians à temps plein

1800 €

Droit, Économie,
Gestion

1700 €

Lettres, Langues
& Arts

1600 €

Sciences Humaines
& Sociales

1900 €

Sciences Techniques
& Santé

RAPPORT D'ACTIVITÉ 2016

Une insertion professionnelle en phase avec la réalité

La formation à l'Université Jean Monnet est construite pour permettre de réunir les conditions de réussite de chacun ainsi qu'une insertion professionnelle rapide. Aussi, l'UJM propose une démarche d'accompagnement qui constitue pour les étudiant-es, une aide efficace, à leur orientation, à la réussite de leur parcours de formation et ensuite à leur insertion professionnelle. De nombreux dispositifs sont mis en œuvre pour accompagner chaque étudiant-e dans la maturation de son projet professionnel, la prise de conscience et la valorisation des compétences acquises ainsi que la découverte de son potentiel créatif et

entrepreneurial. Ces aspects renforcent l'agilité et l'adaptabilité des étudiant-es et favorise leur insertion professionnelle.

L'Université accompagne également ses étudiants dans la formation à travers des parcours en alternance : plus de la moitié des étudiant-es en alternance intègrent, suite à leur cursus universitaire, l'entreprise qui les a accueillis en contrat salarié (contrat de professionnalisation ou contrat d'apprentissage) pendant leurs études. D'ici 2020, l'Université Jean Monnet comptera plus de 47 formations en alternance, de bac+2 à bac+5.

Taux d'emploi à 30 mois des diplômé-es
2013 de licence professionnelle

91%

FOCUS

La Pré-Fabrique de l'innovation

La Pré-Fabrique de l'Innovation mobilise le potentiel des étudiant-es, l'excellence scientifique et les moyens de l'Université pour développer une offre de services adaptée aux projets innovants ou d'entreprises, issus des milieux économiques et académiques.

Processus de créativité, de co-création, de coworking, de prototypage, d'animation et de formation seront expérimentés sous différentes formes et permettront de construire trois futures Fabriques de l'Innovation qui se trouveront dans le futur Centre des Savoirs et de l'Innovation (au sein du Quartier Manufacture) ainsi que sur deux sites lyonnais (Lyon Tech-La Doua et Manufacture des Tabacs).



MOOC «Insertion professionnelle»

La Fondation finance la mise en œuvre d'un MOOC (Massive Open Online Course) sur le thème de l'Insertion Professionnelle. Son objectif est de permettre la mise à disposition au plus grand nombre des éléments de base de formation aux entretiens professionnels, (outil complémentaire aux modules «Insertion Professionnelle» déjà existants dans certaines formations) et d'assurer une visibilité de l'UJM sur ce créneau important qu'est l'insertion professionnelle des étudiant-es.

ACTIONS FONDATION

Job dating

Le Job dating aide les étudiant-es et jeunes diplômé-es à s'insérer dans la vie professionnelle à travers des ateliers de coaching animés par des consultants en ressources humaines. Pour la mise en pratique, des entretiens sont ensuite organisés sur une journée, en partenariat avec le Groupe CASINO.

La Matinale de l'alternance

Cet événement qui a lieu en mai, est un accompagnement mis en place auprès des étudiant-es afin de les aider à trouver leur contrat d'alternance. Cette manifestation a changé d'échelle pour sa troisième édition a changé d'échelle pour sa troisième édition : elle se déroule désormais dans les salons du stade Geoffroy-Guichard et a vu en 2016 doubler son nombre de participants : 40 entreprises sont venues proposer leurs offres de contrats d'alternance à plus de 400 étudiant-es (ou adultes en

reconversion professionnelle) souhaitant intégrer l'une des formations en alternance de l'Université.

Les formations en alternance proposées par l'Université connaissent un fort développement : avec 32 formations en alternance en 2015, l'UJM passe à 47 sur la période 2016-2020, soit environ 1000 étudiant-es en perspective en contrat de professionnalisation ou d'apprentissage. L'alternance devient ainsi un atout de notre université, elle concerne des domaines variés

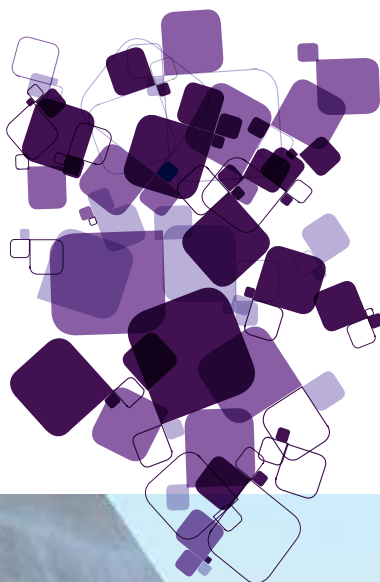
de formation : management, communication et nouvelles technologies, ingénierie économique, finance, commerce, droit, optique/vision, sciences de l'ingénieur, gestion industrielle mécanique, informatique industrielle, musicologie, environnement, bâtiment et construction (à l'IUT, IAE, Faculté des Sciences et Techniques, Faculté de Droit, Télécom Saint-Etienne, Centre Universitaire Roannais, et bientôt Art, Lettres et Langues).

La Matinale de l'alternance et le Job dating sont soutenus par la fondation de l'Université Jean Monnet, pour une insertion professionnelle réussie des étudiant-es de l'UJM.



14

FORMATIONS DÉLOCALISÉES



**Rayonner,
s'ouvrir au monde et à la société.**

530

étudiant-es en mobilité

158

étudiant-es en stage à l'étranger

372

étudiant-es en séjours d'études à l'étranger

Une ouverture à l'international

L'amplification de l'internationalisation de la recherche (développement des projets européens et internationaux) et des formations (notamment formations délocalisées grâce au numérique et formations délivrées en anglais) est un axe prioritaire pour l'UJM. Ces actions participent au développement de son ouverture à l'international grâce à la mise en place en 2016 :

- pour ce qui concerne la formation, d'une politique volontariste en reconnaissant et valorisant l'investissement pédagogique au numérique et à l'anglais (impact à venir sur le référentiel enseignant-e, enseignant-e/chercheur-e relativement aux cours offerts en anglais) ;
- pour ce qui concerne la recherche, la priorité affirmée d'une meilleure insertion de nos laboratoires et chercheurs-res au sein des

réseaux scientifiques internationaux est valorisée par une politique dédiée d'aide à la mobilité, d'accueil de chercheurs-res invités et d'incitation autant que d'accompagnement à des candidatures type European Research Council.

La valorisation du français comme langue étrangère reste très importante à l'UJM à travers trois Masters 2 (Master Sociodidactique, contacts des langues et des cultures (FLE), Master Ingénierie des formations, plurilinguisme et interculturel (FLE), Master Lettres modernes, option Lettres et études culturelles) qui bénéficient d'un label de l'Agence Universitaire de la Francophonie (AUF) et de diverses formations destinée à l'intégration de nos publics internationaux (notamment au CILEC).

Accueil d'enseignant-es/chercheur-es étranger-ères

203

enseignant-es/
chercheur-es

50

nationalités
différentes

Les invités les plus « fréquents » proviennent : de Russie, de Roumanie, d'Italie, d'Allemagne de Chine, de Tunisie, du Royaume-Uni.



2923

étudiant-es internationaux
inscrits à l'UJM en 2016

9

formations délocalisées dans 6 pays
des zones :
Amérique du Sud, Afrique, Pays du Maghreb,
Europe, Europe de l'Est

230

partenariats Erasmus

Allemagne, Autriche,
Belgique, Bulgarie,
Danemark, Espagne,
Estonie, Finlande,
Grèce, Hongrie,
Irlande, Italie,
Lettonie, Lituanie,
Malte, Norvège,

Pays-Bas, Pologne,
Portugal, République
Tchèque, Royaume-
Uni, Roumanie,
Slovaquie, Slovénie,
Suède, Turquie.

Les coopérations recensées

46%

relèvent du domaine des
Sciences et Techniques

10%

relèvent du domaine
de la **Médecine**

44%

relèvent du domaine des
**Lettres et Sciences
Humaines & Sociales**

FOCUS

Première promotion du Master Leading International Vaccinology Education - LIVE

Première promotion du Master Leading International Vaccinology Education - LIVE (Erasmus Mundus Joint Master Degree) en partenariat avec l'Université Lyon 1. Ce master est centré sur la vaccinologie, l'immunologie et l'infectiologie mais propose également des enseignements sur les aspects réglementaires et les politiques de santé publiques et des approches de sciences humaines, appliqués à la vaccinologie. De nombreux industriels investis dans le développement et la production de vaccins sont associés à ce Master (GSK, Sanofi-Pasteur, Merial, Pfizer, MSD ...).



ACTIONS FONDATION

Les bourses de mobilité internationale

Pour favoriser les mobilités à l'étranger des étudiants au cours de leurs études à l'UJM.



4 bourses
pour un montant de global
de 12 000 €

Les bourses d'attractivités

Pour attirer des étudiants étrangers de haut niveau dans les formations de l'UJM.

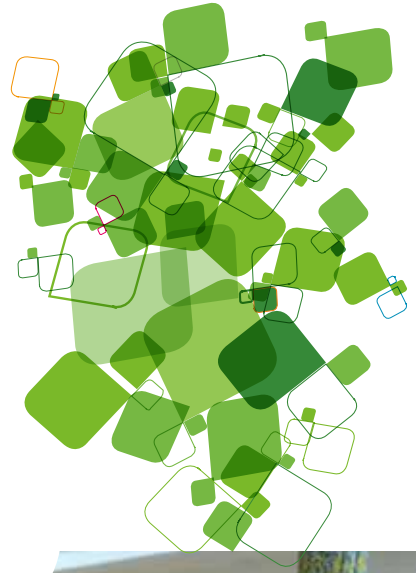


5 bourses
pour un montant de global
de 50 000 €

Ces bourses sont possibles grâce au soutien de la Fondation de l'Université Jean Monnet.

70

PRODUCTIONS **CULTURELLES**



Le bien-être de nos étudiant-es est un facteur d'épanouissement personnel et une clé de leur réussite. ”

RAPPORT D'ACTIVITÉ 2016

Mieux vivre ensemble

Pour réussir en se construisant

Culture

La Culture est placée au cœur de la politique «vie de l'établissement» de l'UJM. De nombreuses actions sont tournées vers l'appropriation des campus par la communauté universitaire, non seulement comme des espaces de travail mais aussi comme des espaces de découvertes culturelles, d'expérimentations artistiques et d'expression de la créativité du plus grand nombre. L'accueil de créations artistiques à la Maison de l'Université, l'élargissement des plages d'ouverture des centres de

documentation ainsi que leur utilisation régulière comme espace d'exposition, le succès du Festival de l'UJM (le Fest'U) —devenu un événement stéphanois incontournable— contribuent largement à mettre l'UJM au cœur de la Ville. Cette politique culturelle ambitieuse renforce la synergie entre tous les acteurs de la communauté universitaire et transforme nos campus en lieux de vie culturelle et artistique ouverts sur la Cité.

2140

carnets culture
vendus

1700

étudiant-es
bénéficiaires

70

productions
culturelles

9200



spectateurs-trices

Le Fest'U, édition 2016

L'édition 2016 organisée les 26-27-28 mai sur le campus Tréfilerie (de la BU à la Maison de l'Université) a rassemblé 650 artistes étudiant-es majoritairement de l'UJM mais aussi de l'ESADSE, l'ENISE, l'École des Mines, l'EN3S, des Universités de Lyon 1 et Lyon 2, du conservatoire Massenet et des classes prépas du lycée Fauriel.

Le Fest'U est devenu par son nombre d'artistes, l'un des plus grands festivals gratuits étudiant-es de France organisé sur un campus. 85 spectacles vivants dont 62 concerts ont attiré plus de 9000 spectateurs.



620
artistes



62
concerts



85
spectacles
vivants



7500
spectateurs-trices

Les Femmes à l'honneur

Plusieurs événements culturels rassemblés dans l'opération « FEMMES A L'HONNEUR » ont été proposés en février 2016 :

- une soirée de culture scientifique animée par la jeune chercheuse éthologue Florence LEVRERO (ENES) autour de la pièce « MOI, DIAN FOSSEY » ;
- l'exposition LES STEPHANOISES accueillie à la BU Tréfilerie réunissant 50 portraits de femmes marquantes à ST-ÉTIENNE ;
- une conférence-débat : PARCOURS DE FEMMES, ÉTUDES CARRIÈRES ET VIE PRIVÉE qui a réuni des témoignages de cheffes d'entreprises, juristes, doctorantes, chercheuses et politiques.

Toutes ces manifestations ont accueilli plus de 200 personnes remplissant la salle de spectacles de la Maison de l'Université.



Saison culturelle 2016



La Saison culturelle de la Maison de l'Université : la salle de spectacle de la Maison de l'Université a accueilli 70 événements culturels qui ont réuni de 9200 spectateurs. Le taux de fréquentation moyen de la salle avoisine 77% mais les événements portés par le Service Vie des Personnels et des Étudiant-es (SVPE), qui porte 50% de la programmation, affichent un taux de fréquentation dépassant 90%. Théâtre, concerts, spectacles jeunes publics, ciné-clubs, ballets attirent un public majoritairement composé de personnels UJM puis d'étudiant-es.

ACTIONS FONDATION

Requiem de Mozart Concert de musique classique sous la direction de Julien Garde

Le Petit Chœur de Musicologie, l'Orchestre de l'UJM (OMUSE) et quatre solistes professionnels ont proposé le Requiem de Mozart. Cette œuvre a été dirigée et expliquée par Julien GARDE. Cet événement s'est déroulé du 30 mars 2016 au 1 avril 2016 **et a été soutenu par notre Fondation.**





Développement durable

L'UJM se positionne dans la démarche Développement Durable & Responsabilité Sociétale et s'appuie pour cela sur un référentiel « plan vert » qui s'articule autour de 5 axes structurants :

- Stratégie et Gouvernance,
- Formation, Recherche,
- Gestion environnementale,
- Politique sociale
- Ancrage territorial.



Cette stratégie implique les personnels et étudiant-es de l'UJM, en lien avec les autres établissements de l'Université de Lyon (UdL), les établissements stéphanois, et Saint-Étienne Métropole (stratégie de site pour la Transition Énergétique et Écologique, Plan de Déplacement Inter-Campus, Plan Climat Air Énergie Territorial, Contrat Vert et Bleu de SEM,...).

Renforcement du Plan de Déplacements Inter-Campus (PDIC)

Le Plan de Déplacement Inter-Campus, en lien avec Saint-Étienne Métropole et les établissements d'enseignement supérieur stéphanois, a pour objectif de réduire la part des autosolistes. Parmi les actions menées au cours de l'année 2016, on relève la mise en ligne dans "MyUJM" d'un Mobiliguide et du site de covoiturage Inter-Campus, d'une Bourses aux vélos sur les campus de Saint-Étienne et de Roanne et la signature d'une convention entre l'UJM, la FASEE et l'association OCIVÉLO pour le prêt de vélos aux étudiant-es.

- Guide de mobilité étudiant-e qui liste les différents moyens de transport par campus
- Bourse aux vélos sur le campus Tréfilerie



Contribution forum : participation de Julien Salanié (IAE/laboratoire GATE) au Forum sur la Croissance Verte et le Développement Durable de l'OCDE

Ce forum annuel a pour objectif de réunir des décideurs publics, des élus locaux du monde entier et leurs représentants, des représentants de gouvernements et d'organismes internationaux, et des experts du monde académique autour d'une thématique d'actualité portant des enjeux forts pour nos sociétés. Cette année, le GGSD abordera la problématique de la croissance urbaine, les politiques de planification urbaine et l'usage des sols.



Reconnaissance d'actions solidaires :

- La Conférence des Présidents d'Université (CPU) a mis en avant sur ses supports de communication l'Université Jean Monnet à plusieurs reprises en 2016, tout particulièrement dans les domaines de l'économie sociale et solidaire et de la transition écologique :
 - Création d'un DU « Économie sociale et solidaire pour développement durable » adossé à une Licence Professionnelle « Intervention Sociale »,
 - Contribution avec les associations étudiantes à la mise en place d'épiceries solidaires et d'une Give Box,
 - Mise en place d'une monnaie locale complémentaire.

■ Le groupe "l'Étudiant" a remis en 2016 lors de son salon un trophée à des étudiant-es de l'UJM pour le projet d'épicerie solidaire de l'association Épicerie Étudiante Roannaise.

Dans le cadre de leur projet tutoré, quatre étudiant-es en GEA (Gestion des Entreprises et Administrations) à l'IUT de Roanne ont monté leur projet d'épicerie solidaire. L'association Épicerie Étudiante Roannaise a été créée le 4 mai 2016. Son but : fournir aux étudiant-es des produits alimentaires à un prix symbolique. Actuellement, l'association est composée d'une dizaine de membres. D'autres étudiant-es ou personnes de l'extérieur peuvent rejoindre l'association pour une cotisation de 10 euros.





© photo Johan Meallier

La pratique sportive



55

activités



290

heures sport/
semaine



6 000

étudiant-es

Vie étudiante

La Vie Étudiante est une pièce maîtresse du dispositif d'attractivité et un enjeu de démocratisation, l'UJM considérant que les actions œuvrant pour la qualité de vie au sein des campus est un facteur de réussite. La valorisation de l'engagement étudiant est concrétisée par une charte de l'élú et les incitations aux engagements associatifs contribuent à l'amélioration des conditions de vie étudiante. Le Service Universitaire de Médecine Préventive et de Promotion de la Santé contribue à mettre en œuvre le dispositif de prévention d'échec universitaire et d'amélioration des conditions de Vie Étudiante.

Engagement pour l'égalité des chances

Le Service Universitaire de Médecine Préventive et de Promotion de la Santé (SUMPPS) contribue à mettre en œuvre le dispositif de prévention d'échec universitaire et d'amélioration des conditions de vie étudiante.

Le nombre d'étudiant-es en situation de handicap accompagné par le SUMPPS et le bureau accueil handicap (Service Vie des Personnels et des Étudiant-es - SVPE) a augmenté de :

+10%



7 912

étudiant-es ont eu recours au service du SUMPPS en 2016 dans le cadre du renforcement des activités de prévention individuelle et de prise en charge médico-psycho-sociale

522

entretiens psychologiques réalisés en 2016

618

entretiens sociaux réalisés en 2016 par le service social

230

étudiant-es en situation de handicap accompagnés en 2016

FOCUS

Une étudiante de l'UJM championne du monde de basket ball

Laetitia GUAPO, étudiante en STAPS à l'Université Jean-MONNET, a décroché le titre de Championne du Monde Universitaire de Basket ball 3x3 au mois de novembre 2016 à Xiumen en Chine. Cette équipe féminine a su s'imposer en finale face à l'équipe de Taiwan. Laetitia Guapo (Roannais Basket Féminin), a offert la victoire finale grâce à un shoot longue distance. Ce titre, qui honore notre étudiante, valorise la double excellence sportive et universitaire de l'Université Jean Monnet. Notons aussi que l'équipe de France universitaire masculine a également remporté ce championnat à l'instar de l'équipe féminine mais aussi de l'équipe de France 3X3 U18.



La valorisation des initiatives étudiant-es

Le Service de la Vie Étudiante (SVE) soutient la formation de cadres associatifs étudiant-es, les forums associatifs et les nouvelles associations. De nombreux projets étudiants (58 en 2016), évalués par le SVE ont été présentés lors des 5 commissions (CSVE) réunies en 2016, pour un montant de 45 000 €. Ces projets mettent en exergue des initiatives étudiantes de grande qualité.

Quelques exemples :

- Les Olympiades 2016, Week-end de formation, Ciné Tref (Association FASEE)
- L'hôpital des Nounours, Ciné Adems, National Social program (association ADEMS)
- Coupe de France de Robotique 2016 (association Projet&Tech)
- Melting Pot'SE (Association Bureau des Arts)
- Saint-Étienne vous Inspire (association Le cercle des développeurs)
- Conférences et cafés juridiques (association AEJDL)
- Bienvenue chez les Zicos (association FAME)
- Journée de dépistage du SIDA (association COSMO)
- L'orchestre fait son ciné, Opéra baroque, Golden Twenties (association AGM)
- Inter - Télécom 2016 (association AETSE)
- Éco-Campus (association BDE IUT)
- Concours de Plaidoirie Juridique (association Oratoire)
- Concours René Cassin (association ADUDH)
- Campus International (association SAVA)



Équipe présentielle

Michèle COTTIER

Présidente

Université Jean Monnet, Saint-Étienne

Pôle TRANSVERSAL

Vice-présidents

Conseil d'Administration-Moyens
Relations Entreprises et
entrepreneuriat

Florent PIGEON

Cécile ROMEYER

Vice-présidents délégués

Qualité et à l'Évaluation
Numérique
Relations Internationales
Culture

Philippe BERTHELOT

Philippe COLANTONI

Serge RIFFARD

Hervé GIRAUDET

Chargés de mission

Design
Recherche Internationale
Université Pour Tous
Stratégie Immobilière Tréfilerie
Vie Étudiante
Développement durable
Égalité Hommes-Femmes
Laïcité

Gaëlle DECHAMP

Youcef OUERDANE

Alain BLANC

Hervé GOY

Rosa-Maria FREJAVILLE

Jérôme BASCOU

Mouna MOUNGACHE

Daniel IMBERT



Pôle RECHERCHE

Vice-président

Recherche Stéphane RIOU

Vice-présidents délégués

Valorisation Alain BELLI
Coordination Doctorale Christophe DONNET

Chargés de mission

CSTI Élisabeth FROMONT
Publications Elisabetta FRECENON
Gérontopôle Marie-Hélène LAFAGE-PROUST
Éthique scientifique Marc SEBBAN

Pôle FORMATION

Vice-président

Formation Alain TROUILLET

Vices-présidents délégués

Orientation, Réussite Étudiant-e,
Insertion Professionnelle Jean-Luc FUGIT
IFSI (Universitarisation,
LMD, FTLV) Christian BOISSIER

Chargée de mission

Formation continue
et alternance Joëlle ARGOT

VP Étudiant-es (élu)

Alexandre TIRABOSCHI





L'Université Jean Monnet sur les réseaux sociaux



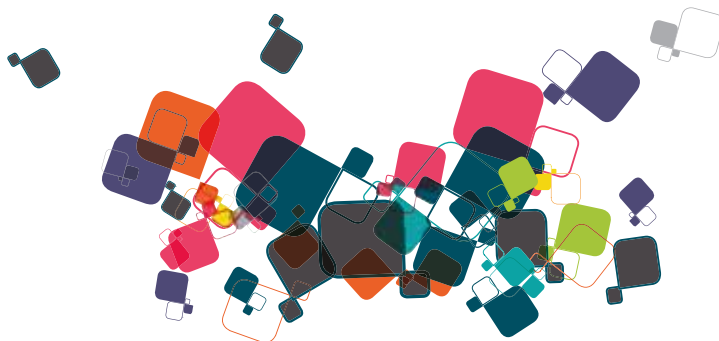
Facebook

Twitter

YouTube

Instagram

LinkedIn



Université Jean Monnet
10, rue Tréfilerie - CS 82301
42023 Saint-Étienne Cedex 2
www.univ-st-etienne.fr
04 77 42 17 00